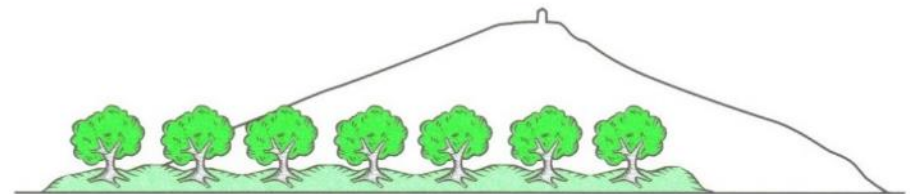


Sdružení pro péči o krajinu „Horní

Lužice“ -podpora realizace veřejně

prospěšné činnosti



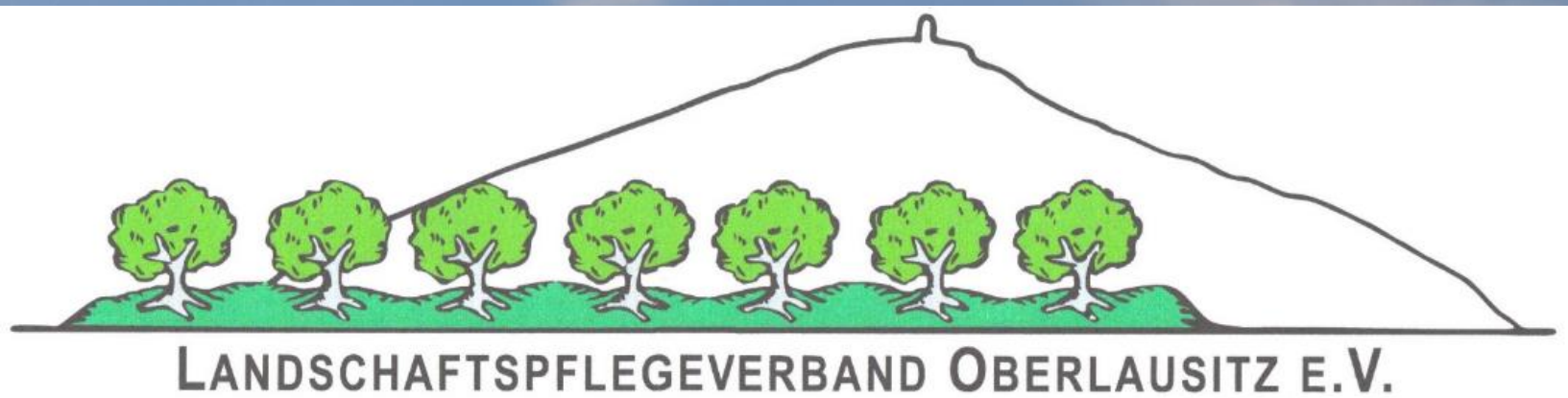
LANDSCHAFTSPFLEGEVERBAND OBERLAUSITZ E.V.

Büro: 02894 Reichenbach · Gersdorfer Straße 5 · Tel.: 035828 / 70 414
Fax: 035828 / 88 511



Der Landschaftspflegeverband „Oberlausitz“ e.V. -
Unterstützung bei der Ausführung kommunaler
Aufgaben

Katrin Appolt
Dipl. Chemiker (TU)
29.07.2020 10:02



Obecné údaje

- založeno 18. ledna 1993 v Niederspree, jako neziskové sdružení
- podkladem je zákon o realizaci cílů a principů zákona o státní ochraně přírody Saska
- hlavní obsah: Zachování a obnova typické Hornolužické kulturní a přírodní krajiny
- ochrana přírody a životního prostředí pro zajištění našeho živobytí

- Řízení prováděno představenstvem

2 zástupci
ochrany přírody

- Verena Starke
- Katrin Appolt

2 zástupci
zemědělství a
lesnictví

- Andre Bürger
- Andreas
Günzel

2 držitelé politických
mandátů

- Carina Dittrich
- Thomas Knack

- třetinové rovnocenné zastoupení je výjimečné ve srovnání s jinými sdruženími na ochranu přírody; jako je např. NABU

Členy se mohou stát všechny fyzické a právnické osoby, které se zavázaly k cílům a úkolům sdružení

Aktuálně:
52 fyzických osob
5 firem
4 obce



> Stadt Reichenbach



> Stadt Rothenburg



> Gemeinde Neißeaue



> Gemeinde Hohendubrau

Spolek pracuje na základě ústavy dané země a zákonů o ochraně životního prostředí a přírody

Oblast činnosti převážně v centrální oblasti okresu Görlitz - žádné pevné vymezení

Sídlo je v Reichenbachu



od 09.11.2017 uznána přírodní rezervace „Oberlausitz“

Dohoda o spolupráci mezi Saskou státní nadací pro přírodu a životní prostředí a spolkem

Institucionální financování Svobodným státem Sasko

Činnost stanice ochrany přírody:

1) Enviromentální vzdělávání/ práce s veřejností / dobrovolnictví

- Pořádání exkurzí (např. jarní procházky)
- Vzdělávací programy pro mateřské školy, střediska pro mimoskolní péči, školy aj.



Určování biologické kvality vody



Terénní kvíz s GPS



Rozmanité nabídky pro akce uvnitř



Činnost stanice ochrany přírody :

1) Enviromentální vzdělávání/ práce s veřejností / dobrovolnictví

➤ Podzimní festival, vánoční trh v Reichenbachu



Podpora dobrovolnictví
(školení, náborů nováčků,
poradenství občanům a obcím)

2) Opatření pro zachování druhů / ochrana krajiny

- Stavba hnízdních pomůcek pro různé druhy zvířat, jako jsou netopýři, hnízdící ptáci a hmyz



- Údržba biotopů, živých plotů a ovocných stromů



- Zakládání sadů s kvetoucími plochami

Hlavní zaměření práce v součinnosti s místními úřady

Sazení a údržba ochranných živých plotů



Příklad údržby živých plotů Pfaffendorf

Průběžná údržba živých plotů v souladu s ochranou přírody v obcích Reichenbach, Neißeaue und Markersdorf, Financování přes RL NE/2014
V současné době 9 komplexů živých plotů

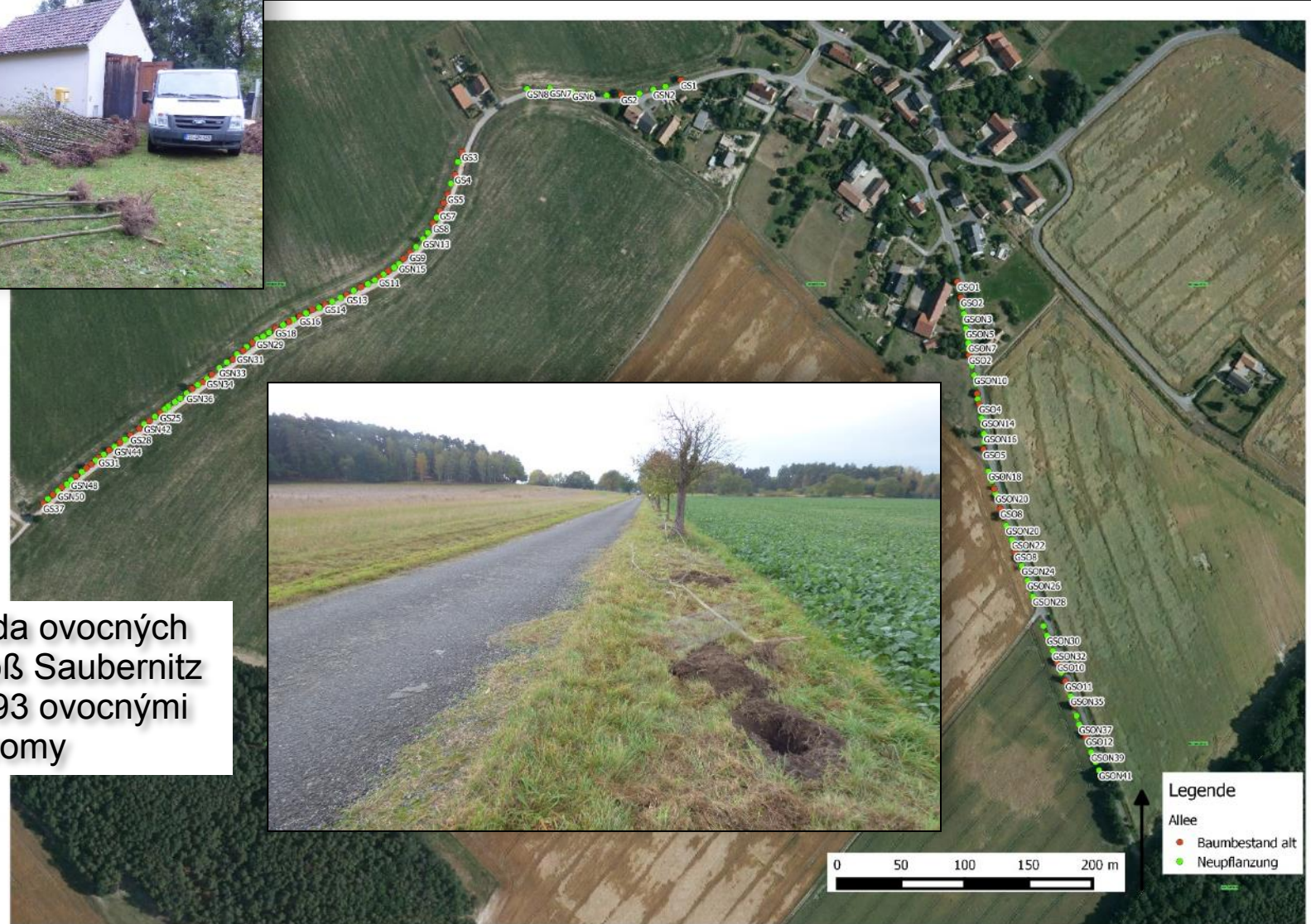


Zima 17/ 18



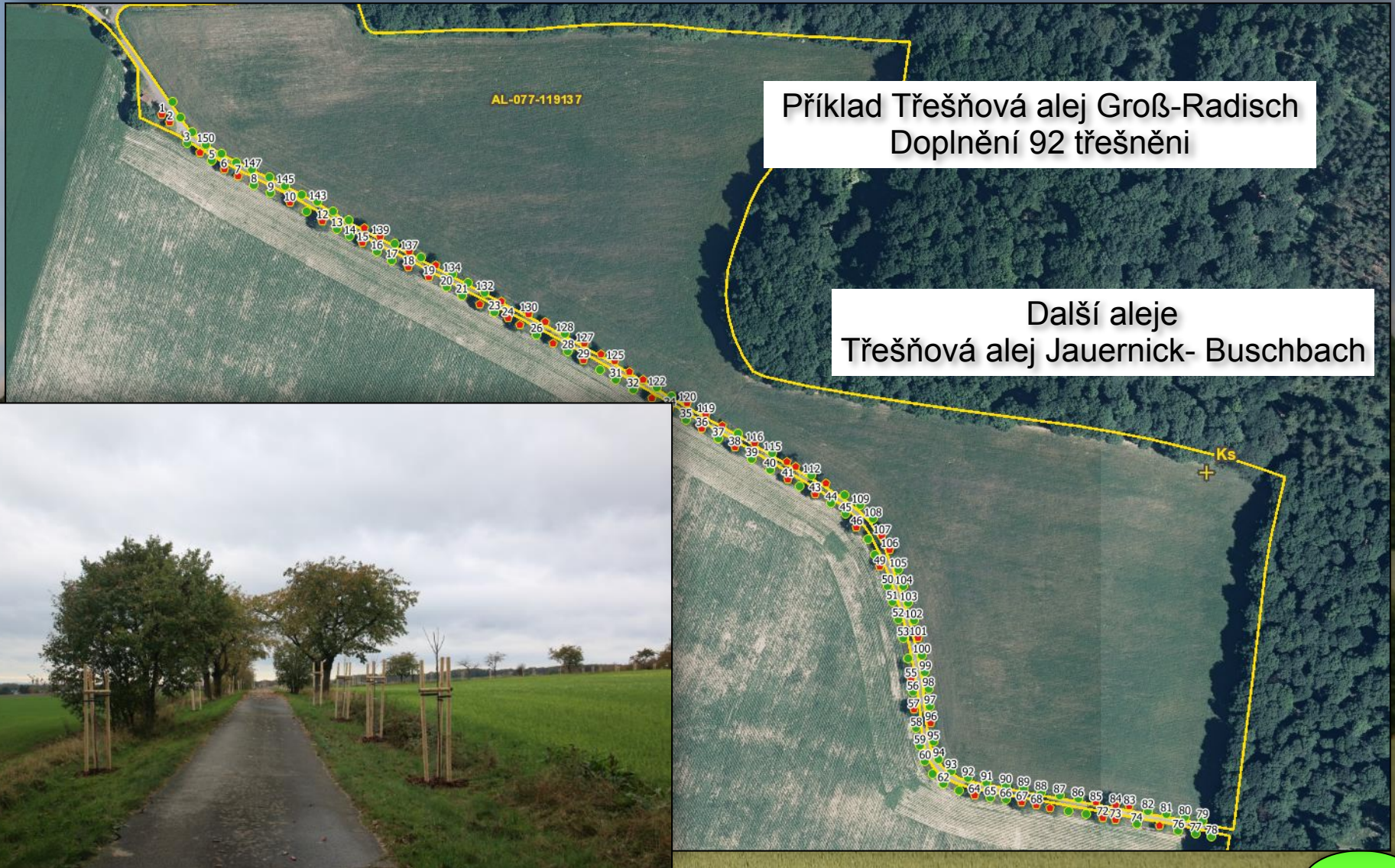
Léto 18

• Vysazování nových alejí a výsadba do mezer v chráněných alejích



Příklad řada ovocných stromů Groß Saubernitz
Doplnění 93 ovocnými stromy

Vysazování nových alejí a výsadba do mezer v chráněných alejích



Příklad Třešňová alej Groß-Radisch
Doplnění 92 třešněni

Další aleje
Třešňová alej Jauernick- Buschbach



Projektování a realizace naučných stezek a turistických stezek



11 hlavních tabulí
34 tabulí o
stromech se 17
novými výsadbami

**Bobří naučná
stezka
Rothenburg**



**Dále naučná
stezka
Holtendorf**



**Der Landschaftspflegeverband „Oberlausitz“ e.V. -
Unterstützung bei der Ausführung kommunaler
Aufgaben**

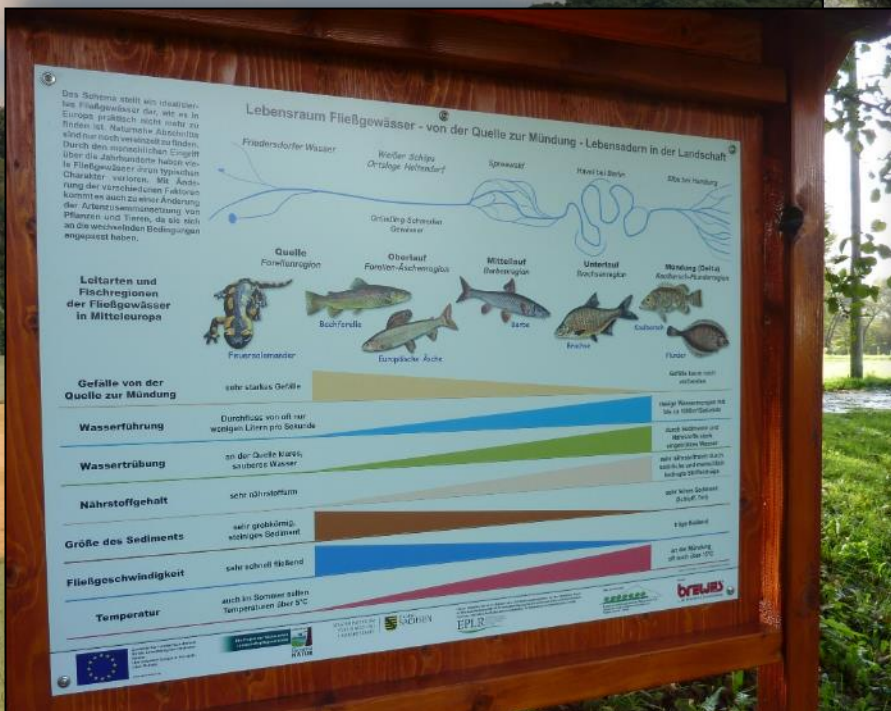
Katrin Appolt
Dipl. Chemiker (TU)
29.07.2020 10:02

Projektování a realizace naučných stezek a turistických stezek

Naučná stezka Holtendorf

10 tabulí A0

Je naplánována renovace
rybníka ve spolupráci s IBOS –
předfinancování je
problematické



• Opatření pro ochranu druhové rozmanitosti – zvířata žijící v budkách

Renovace a uzpůsobení transformátorů pro ochranu druhů (např. netopýři, špačci, kavky, sokoli, ježci, aj.)

Transformátor Markersdorf



Biesig



Diehsa



Löbensmüh



Sohland



Thiemendorf



Wilhelminenthal

- Vytváření nových mokřadů/ obnova vodních útvarů/ propojování biotopů

Příklad Schulgraben Lodenau
– Rothenburg

výsadba 109 místně typických
stromů



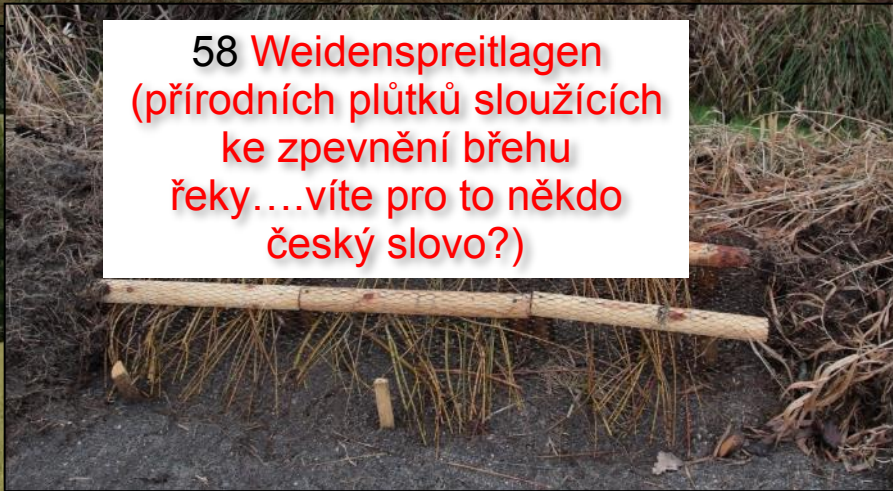
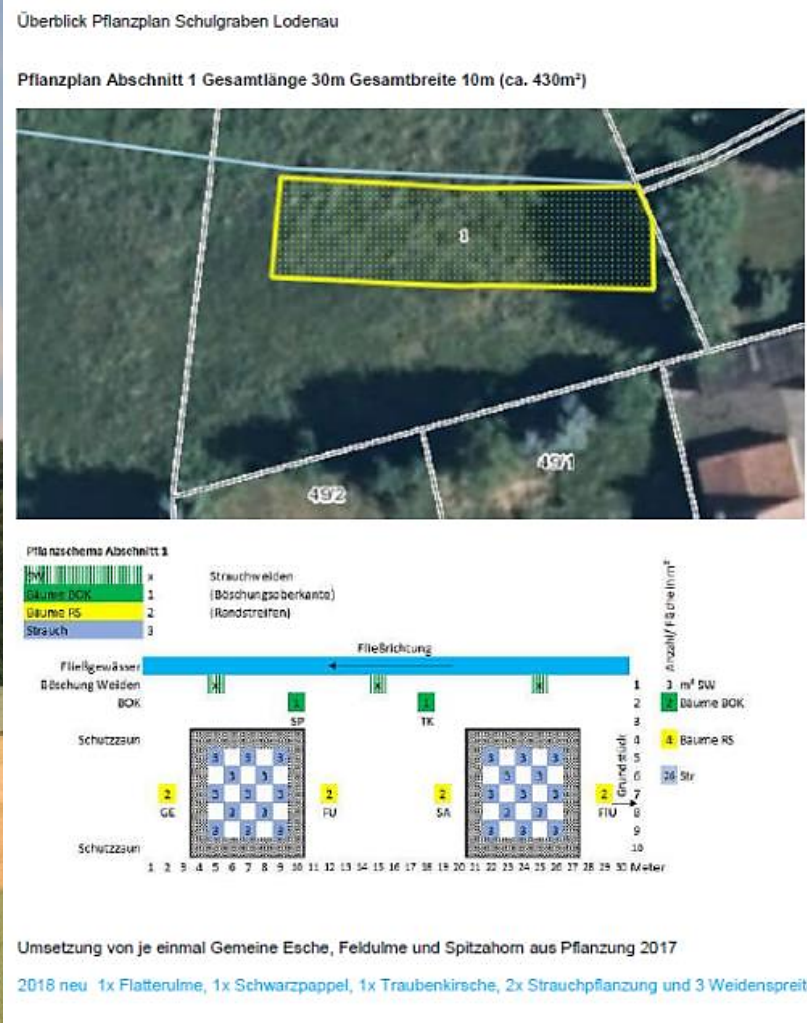
Výsadby 2017 -18, péče o
vývoj do 2023

Vytvoření stanoviště pro
bobry

• Vytváření nových mokřadů/ obnova vodních útvarů/ propojování biotopů

Příklad Schulgraben Lodenau – Rothenburg

ca. 340 keřů



58 Weidenspreitlagen (přirodních plůtků sloužících ke zpevnění břehu řeky....víte pro to někdo český slovo?)

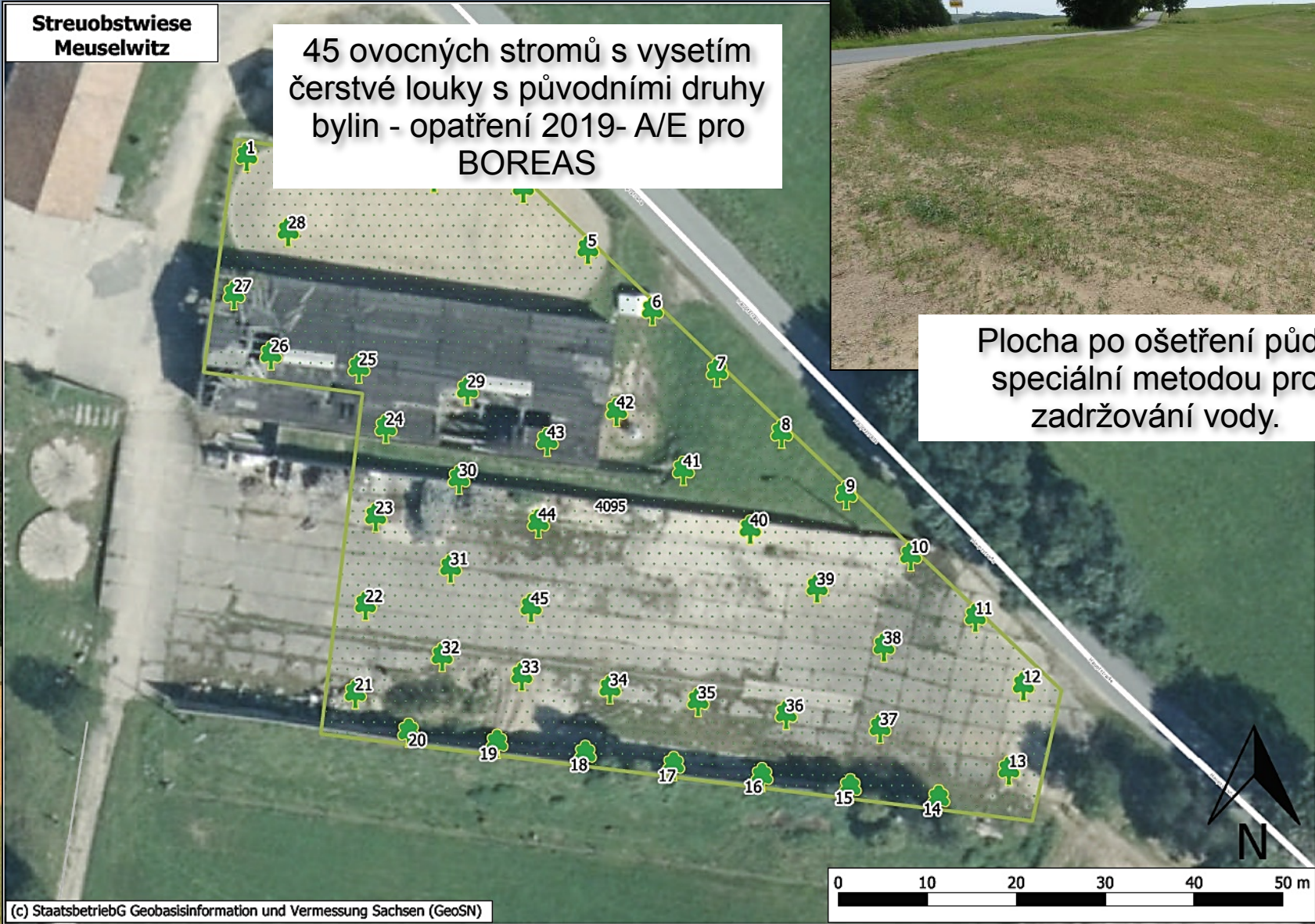
Zakládání nových sadů

Streuoobstwiese
Meuselwitz

45 ovocných stromů s vysetím
čerstvé louky s původními druhy
bylin - opatření 2019- A/E pro
BOREAS



Plocha po ošetření půdy
speciální metodou pro
zadržování vody.



(c) StaatsbetriebG Geobasisinformation und Vermessung Sachsen (GeoSN)



Der Landschaftspflegeverband „Oberlausitz“ e.V. -
Unterstützung bei der Ausführung kommunaler
Aufgaben

Katrin Appolt
Dipl. Chemiker (TU)
29.07.2020 10:02

• Boj s invazivními nepůvodními druhy
v rámci tzv. MAE opatření s pracovními příležitostmi (veřejně prospěšné práce za minimální mzdu) - podpora obcí



Zlatobýl



Netýkavka žláznatá



Bolševník velkolepý



Křídlatka

Mapování vodstva - analýza deficitů a následné návrhy na opatření

Analýza vodstva - zpravidla voda z 2. stupně ochranného pásma podle směrnic pro vodní hospodářství, vytvoření katalogu opatření, pro správce (obce, okresy)

Defizitnummer: 21	Wasserkörper: Pfaffendorfer Wasser	OWK-ID: DESN_5824814
Maßnahmenummer: 72	Belastungstyp: Abflussregulierungen und morphologische Veränderungen	
Maßnahmenbezeichnung (standardisiert nach LAWA): Maßnahmen zur Habitatverbesserung im Gewässer durch Laufveränderung, Ufer- oder Sohlgestaltung inkl. begleitender Maßnahmen		
Gemeinde: Markersdorf	Gemarkung: Pfaffendorf	
Lokalisierung: Pfaffendorf	02829 Markersdorf OT	Flurstücknummer:
TK 10: 4855-SW	Maßnahmelänge: 20	HW: 5665568 RW: 5493707
		Bild: DESN_5824814_099 - 102



Defizitanalyse:
aufgebrochene Rasengittersteine am Gleithang in unmittelbarer Nähe zu einem Wohnhaus, auf Böschungsoberkante zusätzlich Pflanzung von Lebensbäumen als Sichtschutz für einen direkt dahinter liegenden Sitzbereich

Maßnahmenbeschreibung:
Rückbau der Rasengittersteine und naturnahe Ufersicherung mit z.B. Wasserbausteinen in Verbindung mit Lebendverbau als Ersatz für die Lebensbäume

Kostenschätzung:
Geeignet für naturschutzrechtliche Ausgleichs- und Ersatzmaßnahme:

Pfaffendorfer Wasser

Name Oberflächenwasserkörper	OWK-ID
Pfaffendorfer Wasser	DESN_5824814
Flussgebietseinheit:	Oder
Teileinzugsgebiet:	Lausitzer Neiße
Kategorie:	NWB
Fließgewässerlänge:	6,36 km
Mündung:	Weißer Schöps
Gewässertyp Kartieranleitung:	Muldentalgewässer, allgemein
Gewässertyp LAWA:	Ane- und Muldentalgewässer allgemein
fischzönotische Grundausprägung:	Bachforellen-Schmerlen-Gewässer II von Mündung in Weißen Schöps bis Brücke Herrnhuter Straße, ab Brücke Herrnhuter Straße bis Quelle Bachforellen-Schmerlen-Gewässer I
Schutzgebiete:	- ausschließlich geschützte Biotope nach §21 SächsNatSchG i.V. mit §30 BNatSchG auf Basis der Selektiven Biotopkartierung Durchgang 3 - von der Mündung bis zum Fließgewässerabschnitt 600 mit Unterbrechung an der B6 begradigter/ ausgebauter Bach mit naturnahen Elementen – FBA - ab Fließgewässerabschnitt 600 bis 2700 und von 3100 bis 3600 ein naturnaher sommerwarmer Bach – FBN - im Abschnitt 3600 sowie 5900 befinden sich im Direktschluss naturnahe ausdauernde nährstoffreiche Kleingewässer – SKR - der Abschnitt 6000 bis 6200 entspricht einem naturnahen Graben, jedoch ohne gesetzlichen Schutz
Landkreis:	Görlitz
Stadt/Gemeinde(n):	Gemeinde Markersdorf
Gemarkung(en):	Markersdorf/ Pfaffendorf

Bewertung aus WGN-Sax-Info 1.1

ökologischer Zustand:

Phytoplankton:	-
Makrophyten:	3
Makrozoobenthos:	4
Fische:	4
Gewässerstruktur:	4
chemischer Zustand:	3

ftspflegeve
ng bei der



Podpora správy vodních toků 2. řádu

Freistellen des Gewässerbetts,
Krauten und Entschlammen,
Erhalt und Förderung von
Ufergehölzen zur Beschattung
Čištění říčního dna, odstranění
plevelu a bahna, údržba a
podpora dřevin na březích řeky
pro zastínění



Projekty na ochranu jednotlivých druhů

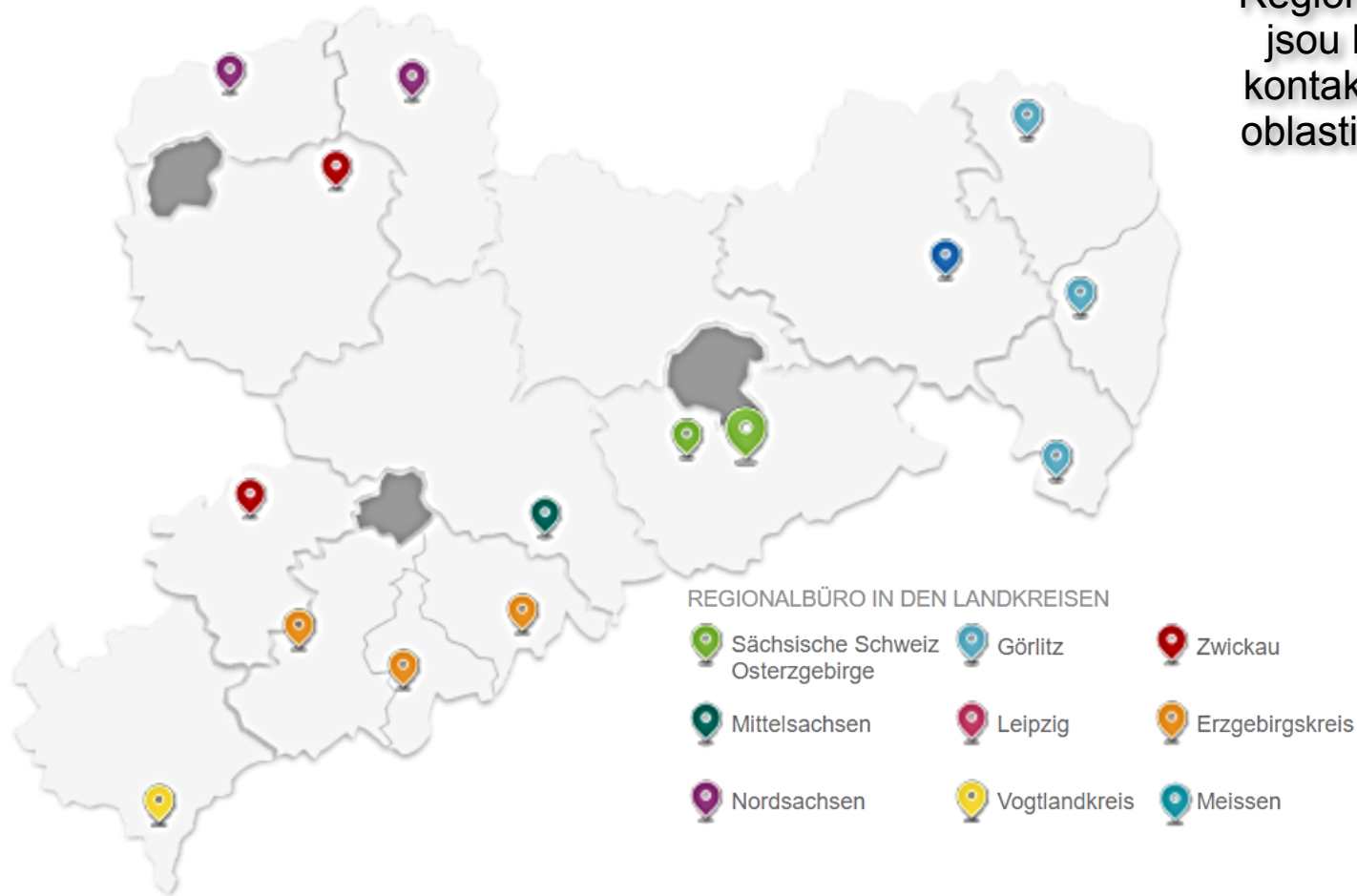
- Mobilní ochranné zařízení pro obojživelníky
- Management bobří populace v okrese Görlitz
- Revitalizace břehů Nisy pro slíďáka břehového (pavouk)
- péče o louky vhodná vzhledem k druhové rozmanitosti a výsev krvavce toten pro modráška bahenního (vlevo) a očkovaného (vpravo)



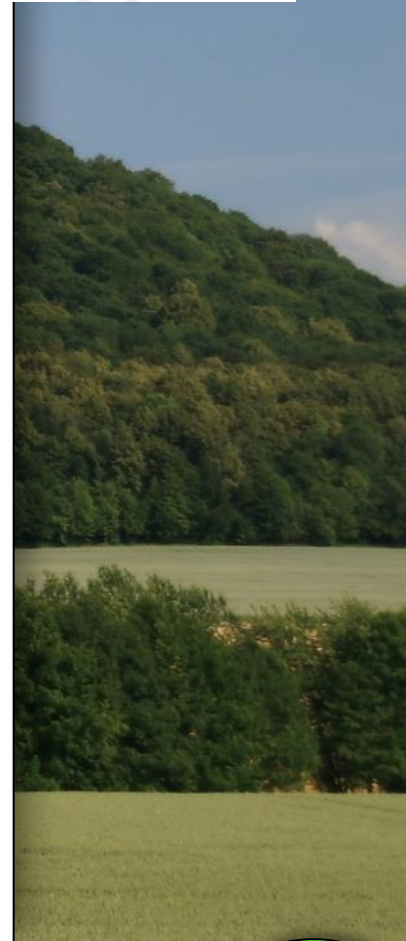
- Poradenství obcím ohledně konfliktních situacích (bobr), prevenci, možnostech financování, náhradě škod, péči o stanoviště vhodné pro jednotlivé druhy (sečení luk)

Sít' spolků pro péči o krajinu

Regionální koordinátoři jsou k dispozici jako kontakty pro projekty v oblasti ochrany přírody a krajiny



ANSPRECHPARTNER UND KONTAKTE IM DVL
LANDESVETZBAND SACHSEN E.V. www.dvl-sachsen.de



Důvody pro spolupráci s regionálními sdruženími pro ochranu krajiny

- Úzká spolupráce s odbornými úřady (např. Úřadem životního prostředí, LfULG), obcemi, společnostmi a soukromými osobami
- Plánování, správa a odborná podpora projektů na ochranu přírody
- Poradenství a podpora při podávání žádostí o a vyúčtování finančních prostředků (Směrnice o přírodním dědictví - RL NE / 2014, přeshraniční projekty Německo - Česká republika)
- Plánovaná, dlouhodobá a nákladově efektivní realizace projektu
- Práce na citlivých lokalitách
- Práce s veřejností s dokumentováním výsledků

Díky za pozornost

www.lpv-oberlausitz.de

www.lpv-zittauergebirge.de